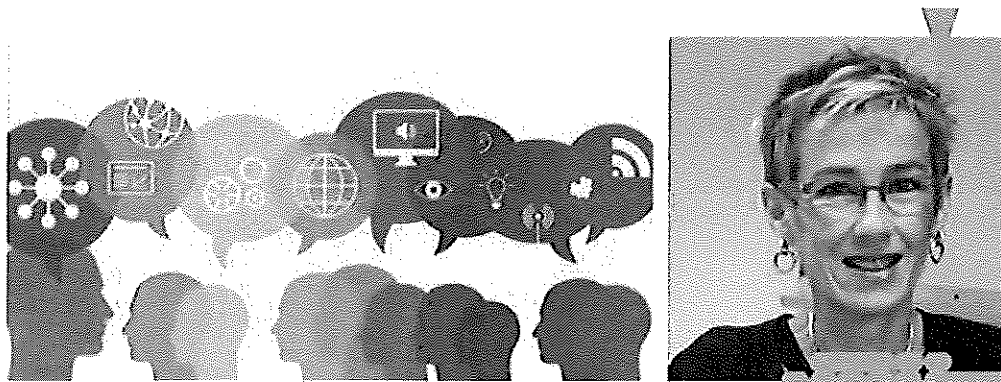


La formation BIM est indispensable aux entreprises qui veulent préparer l'avenir »



Pascale Macé-Barril, directrice du Greta Nord-Isère, explique les enjeux de la formation BIM pour des entreprises qui doivent, dès aujourd'hui, se projeter vers de nouveaux marchés.

Pourquoi un partenariat entre le Greta Nord-Isère et la plateforme Astus Construction ?

Notre métier est la formation tout au long de la vie, Astus dispose de toute la compétence technique. D'où l'idée de ce partenariat. L'objectif est d'offrir aux entreprises un service de formation et d'accompagnement BIM complet et adapté à leurs besoins. C'est à la fois une offre de formation mais également un accompagnement au travail collaboratif lié à la transition numérique dans le bâtiment. Les grands groupes s'organisent et se forment. Les PME et les artisans ne doivent pas rater cette évolution, c'est pour eux que nous nous mobilisons. L'enjeu est de ne laisser personne sur le bord de la route.

Il y a un mouvement des entreprises vers de la formation ?

Nous sommes actuellement dans une phase de prise de conscience. Certaines entreprises ont déjà pris toute la mesure des enjeux et engagent une démarche de montée en compétences, mais ce n'est pas encore le cas pour la grande majorité. Le BIM ne consiste pas simplement à manipuler de nouveaux outils, il implique de nouvelles manières de faire travailler et de collaborer à l'interne et à l'externe de l'entreprise. C'est le plus difficile, car il s'agit d'un changement culturel qui génère, comme très souvent, des réticences et des craintes.

Comment faire ?

Proposer, comme nous le faisons, une formation et un accompagnement au changement. Notre intention est illustrée par les propos de Jacques Chanut, le président de la FFB, tenus à l'occasion de la présentation de la dernière note de conjoncture du bâtiment : « il ne suffit pas de mettre une tablette ou un smartphone entre les mains des professionnels pour qu'ils passent au BIM, il faut les accompagner. Nous croyons beaucoup à cette évolution de nos métiers mais ce n'est pas une élite du bâtiment qui sauvera l'activité. Tout le monde doit pouvoir y avoir accès ».

Quels sont les obstacles à ce changement ?

Les difficultés conjoncturelles du secteur du bâtiment sont un frein à l'investissement. Les professionnels sont plus préoccupés par leur carnet de commandes que par le BIM. Or, le plan national de transition numérique dans le bâtiment (PTNB) est une opportunité pour développer les compétences et se projeter vers de nouveaux marchés. Il faut s'inscrire dans cette dynamique.

Quelles relations entre la construction durable et la formation BIM ?

Elles sont aujourd'hui indissociables avec un numérique au service de la transition énergétique. Le Greta Nord-Isère et la plateforme Astus Construction ont vocation à être avant-gardistes sur cette thématique. Cela s'inscrit dans une dynamique stimulante qui se développe, en partenariat avec l'académie de Grenoble, dans le Nord-Isère. Ce dernier accueille par exemple le centre permanent maîtrise* et son rayonnement sur la construction durable va grandissant. Le territoire est un espace d'émulation, de formation, d'innovation. Les professionnels viennent en bénéficier.

* Espace de formation dédié aux salariés de l'encadrement de chantier (chef d'équipe, chef de chantier, conducteur de travaux et fonctions techniques).